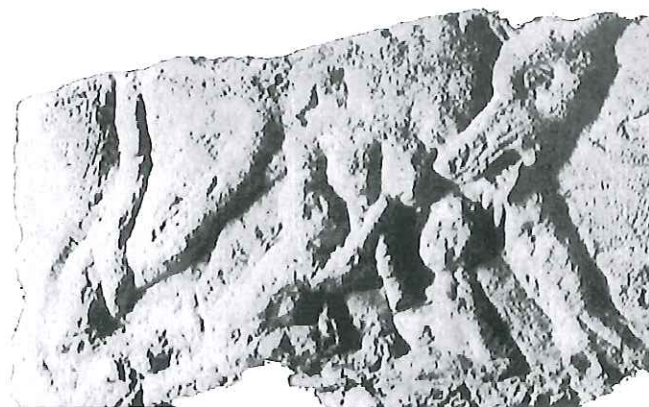


A C T A
M V S E I
A P V L E N S I S

APVLVM

XLVIII

series HISTORIA & PATRIMONIUM



2011

ACTA MVSEI APVLENSIS

APVLVM XLVIII

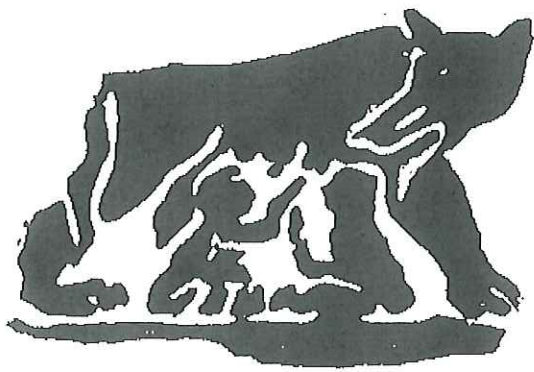
series *HISTORIA & PATRIMONIUM*

ACTA MVSEI APVLENSIS

APVLVM

XLVIII

series *HISTORIA & PATRIMONIUM*



ALBA IULIA

MMXI

SUMAR

CONTENTS – SOMMAIRE – INHALT

STUDII – STUDIES

ALEXANDRU SIMON, Vienna, Venezia e il confine orientale della Cristianità	1
<i>Vienna, Venice and Christendom's Oriental Border</i>	16
Key words	16
ALEXANDRU MAREȘ, Din ce limbă s-a tradus <i>Istoria lui Schinder?</i> ..	17
<i>Fron what Language is Translated Schinder's Story?</i>	24
Cuvinte-cheie / Key words	24
SILVIA MARIN-BARUTCIEFF, Între Arhanghelul Mihail și tatăl pământesc: o declarație de loialitate și atașament față de împăratul Iosif al II-lea în pictura religioasă din Transilvania	25
<i>Between Archangel Michael and Earthley Father: a Testimony of Affection and Loyalty towards the Emperor Joseph II in the Religious Painting from Transylvania</i>	36
Cuvinte-cheie / Key words	38
ANA DUMITRAN, Icoanele bisericii din Lancrăm	39
<i>Lancrăm Church's Icons</i>	47
Cuvinte-cheie / Mots clés	49
VICTOR TUDOR ROȘU, Cinematograful la Alba Iulia în anii '20 și revista <i>Cinema & Film</i>	51
<i>Alba Iulia's Cinema in the 20s and the Cinema & Film Review</i>	62
Cuvinte-cheie / Key words	63

DEZBATERI – DEBATES

IUSZTIN ZOLTÁN, Oamenii regelui – aspecte instituționale din prima parte a secolului al XIV-lea de pe teritoriul Transilvaniei și al Banatului medieval	65
<i>Homines Regis – Institutional Aspects during the First Half of the 14th Century</i>	77
Cuvinte-cheie / Key words	78
DORIN-IOAN RUS, Considerații privind identitatea de breaslă în Transilvania	79
<i>Considerations on Guild Identity in Transylvania</i>	90
Cuvinte-cheie / Key words	93
OCTAVIAN TĂTAR, <i>Secuii au țara lor, ca elvețienii</i> . Repere identitare ale secuilor ardeleni în scrieri din secolul al XVI-lea	95
<i>The Szeklers have their country and liberty, same as the Swiss. Identity</i>	

ICOANELE BISERICII DIN LANCRĂM*

ANA DUMITRAN
Muzeul Național al Unirii, Alba Iulia

Subiectul propus nu este unul nou, dar, după șapte decenii de la prima sa abordare, el nu și-a epuizat încă secretele. Revenirea asupra sa, cu acest prilej, nu este doar una constatatorie, cu intenția de a strânge la un loc informații disparate și de a prezenta stadiul actual în care se află colecția de icoane a bisericii din Lancrăm și diversele locații în care au ajuns o parte a pieselor semnalate în decursul timpului de diverși cercetători. La aceste obiective, obligatorii oricărui demers științific, se adaugă și încercarea de a-i cunoaște mai bine pe autorii icoanelor pe baza cărora a fost „construit” centrul artistic Lancrăm. Spun „construit” deoarece, încă din momentul lansării sale în literatura de specialitate, iconarii ale căror semnături au fost găsite pe icoanele din Lancrăm au fost considerați localnici și exponenți, deci, ai unui fenomen artistic relativ încheiat prin vechime și apartenența la aceeași familie: Costea¹. Această viziune comasantă a cunoscut ulterior mai multe nuanțări și rectificări, la care vom adăuga și noi observațiile și concluziile rezultate în urma propriilor investigații. Analiza va avea în vedere deopotrivă icoanele pictate pe sticlă ca și pe cele pictate pe lemn, și pentru că încă de la început s-a făcut afirmația că pictorii au practicat ambele tehnici, și pentru că studiul unora vine în sprijinul înțelegerii celorlalte.

Niciuna din abordările anterioare nu a oferit cifre concrete în ceea ce privește numărul icoanelor aflate la un moment dat în patrimoniul bisericii din Lancrăm. S-au făcut doar referiri izolate la unele dintre ele, în funcție de interesul pe care l-au stârnit celor care le-au studiat și de capacitatea lor de a oferi analogii. Nemaiputând reconstitui întregul, ne vom concentra atenția doar asupra componentelor cunoscute, în limita informațiilor accesibile astăzi.

Începem cu un grup de icoane-prăznicar pictate pe sticlă, dintre care una poartă semnătura lui „Nicolae zug[ravul]” și anul 1787. În 1942, când a fost pentru prima oară semnalată, Gheorghe Pavelescu o aprecia ca fiind „cea mai

* Cercetare finanțată prin proiectul *Științele socio-umaniste în contextul evoluției globalizate – dezvoltarea și implementarea programului de studii și cercetare postdoctorală*, cod contract: POSDRU/1.5/S/61104, proiect cofinanțat din Fondul Social European prin Programul Operațional Sectorial Dezvoltarea Resurselor Umane 2007-2013. Documentarea a beneficiat și de sprijinul oferit cu toată generozitatea de colecționarii Camelia și Liviu Nistor (Ingolstadt) și Károly-Fülöp Szöcs (Făgăraș). A se vedea și studiul *Icon Painters of Lancrăm*, în *Transylvanian Review*, supliment 4/2011.

¹ Pavelescu 1939-1942, p. 288.

veche icoană pe sticlă datată și semnată din Ardeal, cunoscută până acum². Sub acest aspect, lucrurile nu s-au modificat simțitor: astăzi, cea mai veche icoană care întrunește cele două calități, o *Maica Domnului cu Pruncul tronând păstrată în colecția Mănăstirii Stavropoleos*, poartă semnătura lui „Ioniță zugrav Ieliovici” și data 1778. Perechea sa, *Deisis*, aparține unei colecții particulare din Făgăraș. Artistul a fost cunoscut până acum printr-o icoană ajunsă în colecția Romalo, datată 1780, pe care a semnat-o ca „Ioniță zugravu ot Brașov”³.

Revenind la Nicolae și la grupul de prăznicare din Lancrăm, observăm mai întâi că numărul lor, neprecizat în 1942, a fost redus la șapte la data când și-au făcut documentarea Juliana și Dumitru Dancu. Ei au mai găsit în biserica din Lancrăm următoarele reprezentări: *Nașterea Maicii Domnului, Intrarea în biserică a Maicii Domnului, Nașterea lui Iisus, Tăierea împrejur, Schimbarea la față, Pogorârea Sf. Duh și Sfinții Apostoli Petru și Pavel*. Despre o a opta icoană, cea cu semnătura artistului, care ilustra *Adormirea Maicii Domnului*, au precizat că ea fusese dăruită poetului Lucian Blaga ulterior datei când a fost văzută de Pavelescu⁴. Cei doi autori și-au ilustrat afirmațiile cu patru dintre piese, *Intrarea în biserică a Maicii Domnului, Nașterea lui Iisus, Tăierea împrejur și Adormirea Maicii Domnului*⁵, publicarea acesteia din urmă fiind un semn că avuseseră acces la ea, deși nu au mai dat lămuriri despre locația ei din acel moment. Imaginea icoanei a fost publicată și de Gheorghe Pavelescu, împreună cu alte cinci⁶, între care și o *Înălțare a lui Iisus* nemenționată de soții Dancu. De fapt, cei doi cercetători doar au uitat de ea, deoarece bibliografia de referință le era cunoscută, ei citând atât studiul lui Gheorghe Pavelescu din 1942, cât și pe cel al lui Ion Mușlea din 1968, care reproduce și el icoanele *Adormirii și Înălțării*⁷, aflate în acel moment în colecția Muzeului de Istorie din Cluj, unde fuseseră donate chiar de Mușlea în 3 ianuarie 1964.

Se pare, deci, că lui Lucian Blaga – sau poate chiar lui Mușlea! – i-a mai fost oferită încă cel puțin o icoană din grupul de prăznicare discutat aici, de fapt cel puțin două, deoarece la Muzeul clujean a mai fost depusă o piesă, o ilustrare a *Sfântului Ioan Botezătorul*, publicată și ea de Mușlea⁸, de același format, cu același decor special al ramei și lucrată evident de același autor, care este înregistrată și ea cu aceeași proveniență: Lancrăm.

Astăzi mai pot fi văzute doar cele trei piese din colecția Muzeului Național de Istorie a Transilvaniei (*Adormirea Maicii Domnului*, cu semnătura lui Nicolae

² *Ibidem*.

³ Golescu 1945; Dancu, Dancu 1975, pl. 49.

⁴ Dancu, Dancu 1975, p. 88.

⁵ *Ibidem*, p. 88-89. Icoana *Adormirii* a fost publicată și în Dancu, Dancu 1982, p. 124.

⁶ Pavelescu 1939-1942, fig. 7-12. Icoanele publicate sunt: *Adormirea Maicii Domnului, Schimbarea la față, Nașterea lui Iisus, Tăierea împrejur, Înălțarea lui Iisus și Pogorârea Sf. Duh*.

⁷ Mușlea 1995 (reprint după textul publicat în 1968 în *Steaua*, nr. 11-12), fig. D8 și D31.

⁸ *Ibidem*, fig. D59.

zugravul și datarea 1780⁹. Despre soarta celor nu se mai știe nimic.

Despre autorul I confuze a lui Gheorghe familia Costea¹². Julian o exclude însă cu totul¹ asocierea făcută între aceste din urmă picturi colorit¹⁴. Rămâne, totuși, cercetători.

Recent, Alexandru din Lancrăm fiind pentru familiar al atelierului I semnat în mai multe rânduri la atelierul în care s-a stilistice între acesta și colaborării dintre cei doi lângă Petru. Icoanele din lui Stan din Orăștie Săliștei Sibiului. Mai multul sunt chiar lucrări lângă Vasile Munteanu

Nicolae, semnată din Ludoș, care s-a format a cărui puternică amprentă mai fost pusă o iconiță Arhiepiscopiei Ortodoxe studiul cu propunerea u

În ordinea semnificativă din Lancrăm, urmează o icoană *învățător*, datată 1841

⁹ Inv. F 3.

¹⁰ Inv. F 8.

¹¹ Inv. F 26.

¹² *Metes* 1964, nr. 7-8, p. 75.

¹³ Dancu, Dancu 1975, p. 90.

¹⁴ *Ibidem*, p. 88-89.

¹⁵ *Hamat* 1996, p. 51-52. Oț

¹⁶ *Hamat* 1996, p. 51-52; Pă

¹⁷ *Hărdălău* 1983, p. 57; inv

¹⁸ Pavelescu 1939-1942, p.

zugravul și datarea 1787⁹, *Înălțarea Domnului*¹⁰ și *Sf. Ioan Botezătorul*¹¹) (fig. 1-3). Despre soarta celor care au rămas în Lancrăm, ulterior vizitei soților Dancu, nu se mai știe nimic.

Despre autorul lor, Nicolae zugravul, poate și sub imperiul formulării confuze a lui Gheorghe Pavelescu, s-a susținut că el a fost primul artist din familia Costea¹². Juliana și Dumitru Dancu au contestat această înrudire, fără să o excludă însă cu totul¹³, dar l-au păstrat pe artist în ambientul Lancrămului prin asocierea făcută între grupul său de prăznicare și un alt grup descoperit tot acolo, acestea din urmă pictate pe lemn, care ofereau anumite analogii stilistice și de colorit¹⁴. Rămâne, totuși, o enigmă cărui spațiu a fost el asociat de către cei doi cercetători.

Recent, Alexandru Hamat a oferit o foarte plauzibilă identitate, Nicolae din Lancrăm fiind pentru el același cu Nicolae din Ludoș, iar acesta din urmă un familiar al atelierului lui Petru din Topârcea¹⁵, împreună cu care, de altfel, a și semnat în mai multe rânduri¹⁶. Singura rezervă față de afirmațiile sale se referă la atelierul în care s-a format Nicolae. Consider perfect întemeiate apropierea stilistice între acesta și Petru din Topârcea, dar ele au putut apărea ca urmare a colaborării dintre cei doi artiști și nu ca o consecință a uceniciei lui Nicolae pe lângă Petru. Icoanele de la Lancrăm prezintă fizionomii foarte familiare atelierului lui Stan din Orăștie și ale principalului său continuator, Vasile Munteanu din Săliștea Sibiului. Mai mult, prăznicarele pictate pe lemn din biserica Lancrămului sunt chiar lucrările acestuia din urmă, astfel că o ucenicie a lui Nicolae pe lângă Vasile Munteanu este mult mai probabilă decât pe lângă oricine altcineva.

Nicolae, semnatul prăznicarelor din Lancrăm este, deci, zugravul omonim din Ludoș, care s-a format în preajma lui Vasile Munteanu din Săliștea Sibiului, a cărui puternică amprentă se observă în conturul fizionomiilor. Pe seama sa a mai fost pusă o iconiță a *Maicii Domnului cu Pruncul* păstrată astăzi în colecția Arhiepiscopiei Ortodoxe de Alba Iulia¹⁷, asupra căreia vom reveni într-un alt studiu cu propunerea unei noi paternități.

În ordinea semnalărilor bibliografice referitoare la zestrea bisericii din Lancrăm, urmează o icoană împărătească a lui *Iisus Hristos Mare Arhieru și învățător*, datată 1841 și semnată „Ion Costea”¹⁸ (fig. 9). Ea a fost, pentru o

⁹ Inv. F 3.

¹⁰ Inv. F 8.

¹¹ Inv. F 26.

¹² Meteș 1964, nr. 7-8, p. 750; Mușlea 1995, p. 20.

¹³ Dancu, Dancu 1975, p. 90.

¹⁴ *Ibidem*, p. 88-89.

¹⁵ Hamat 1996, p. 51-52. Opinia a fost împărtășită și de Cristache-Panait 2003, p. 291.

¹⁶ Hamat 1996, p. 51-52; Porumb 1998, p. 260; Cristache-Panait 2003, p. 290-291.

¹⁷ Hărdălău 1983, p. 57; inventarul actual al piesei este 556.

¹⁸ Pavelescu 1939-1942, p. 288; Dancu, Dancu 1975, p. 91; Dancu, Dancu 1982, p. 126.

lungă perioadă de timp, singura sa icoană semnată cunoscută. Alte icoane, mai vechi, doar datate, i-au putut fi atribuite cu ușurință, pe considerente grafice, dar și pentru că se aflau la îndemână, în biserica din Lancrăm.

Una este icoana-pereche, *Maica Domnului cu Pruncul*, datată 1836¹⁹, doborâtă și semnalată de Pavelescu²⁰, icoană dispărută.

O alta este icoana *Sfântului Teodor Tiron*, datată „1831 martie 14“, pe care „Avram Păcurariu o plătit-o“, repictată de Ilie Costea, care și-a asumat contribuția prin semnătura însoțită de data când a avut loc intervenția: „Ilie Costé. No 1839 5/III“²¹ (fig. 6).

Cu șanse să fie corectă este și atribuirea icoanei *Sfinților Trei Ierarhi*, datată 1833²², menționată de Pavelescu²³, dar care astăzi nu se mai păstrează în Lancrăm.

O soartă asemănătoare a avut icoana *Sfântului Nicolae*, menționată de asemenea de Pavelescu²⁴, la care soții Dancu nu fac referire, dar pe care trebuie să o mai fi găsit în parohie deoarece reproduc sub formă de desen datarea, 1833, cu cifra 1 redată în forma caracteristică grafiei lui Ioan Costea²⁵.

Alte atribuiri la care subscriem sunt icoana *Maicii Domnului cu Pruncul înconjurată de prooroci* de la Văltori, datată 1839, păstrată actualmente în muzeul Mănăstirii Negraia²⁶, și o a doua similară ca temă, dar urmând un model diferit²⁷ (fig. 8), care a aparținut chiar bisericii din Lancrăm și care se află actualmente în colecția Arhiepiscopiei Ortodoxe de Alba Iulia²⁸.

O altă *Maică a Domnului cu Pruncul înconjurată de prooroci*, dar redată tronând, identificată în colecția Avachian, a fost pusă tot pe seama sa²⁹. Vom reveni asupra acestei piese.

Cea mai recentă atribuire este o icoană a *Sfântului Dimitrie* păstrată într-o colecție particulară³⁰.

Marea descoperire referitoare la biografia și creația artistului a fost găsită tot printre icoanele Lancrămului, dar nu între cele de la parohie, ci în grupul predat la 1959 spre păstrare la Episcopia Ortodoxă de Alba Iulia. Studiul acestei colecții i-a oferit lui Gelu-Mihai Hărdălău șansa identificării unui *Prohod al lui Iisus* pe care iconarul a notat în partea inferioară: „Ioan Costea, Lamcrem, 1823“³¹.

¹⁹ Dancu, Dancu 1975, p. 92.

²⁰ Pavelescu 1939-1942, p. 288.

²¹ Dancu, Dancu 1975, p. 92, cu ilustrație

²² Hărdălău, Grosu 1978, p. 115, cu ilustrație.

²³ Pavelescu 1939-1942, p. 288.

²⁴ Pavelescu 1939-1942, p. 288.

²⁵ Dancu, Dancu 1975, p. 92.

²⁶ Hărdălău 1979, p. 624-625; Hărdălău 1981, p. 175. Vezi și *Transylvanian Review*, supl. 4/2011.

²⁷ Hărdălău 1983, p. 57.

²⁸ Inv. 486.

²⁹ Dancu, Dancu 1975, pl. 107; Dancu, Dancu 1982, p. 129.

³⁰ Roșca 2010, pl. 71.

³¹ Hărdălău 1979, p. 623.

(fig. 5). Piesa este deosebit de frumoasă datorită zugravului cu aproape un secol în urmă, primul rând pentru că este

Celelalte piese sunt: *Arhiepiscopul și Învățătorul* (fig. 6) și *Episcopul albauliene*³²

și el în colecția episcopiei. Încheiem referirile la

Sfântului Gheorghe de Alba Iulia (Et. 12808), achiziție din

Domnului cu Pruncul care se află astăzi în colecția

ilustrând grupul celor 4 aparținând colecției Keșer

Botezătorul, datată „[...] semnalată de Pavelescu³³ atelierului

de paternitate este anularea sa identitate – Petru din 1

Dacă pentru Gheorghe erau cele semnate și c

Dancu acest statut onorific purtând semnătura artistului numelui

numelui cei doi cercetători *Sf. Dimitrie*, *Sf. Gheorghe*, remarcă printr-un chenar apreciate ca datând de 1

Cel care a avut în vedere dălău, care, fără nici un titlu tificați pe teritoriul jude

³² Hărdălău 1983, 57.

³³ Hărdălău 1979, p. 625.

³⁴ Pentru ilustrație vezi *Tran*

³⁵ Pentru ilustrație vezi Dum

³⁶ Dancu, Dancu 1975, pl. 1

³⁷ Pavelescu 1939-1942, p. 2

³⁸ Dancu, Dancu 1975, p. 92

³⁹ *Ibidem*, p. 90-91.

⁴⁰ Cristache-Panait 2003, p.

⁴¹ Dancu, Dancu 1975, p.

publicată de Gheorghe Pavelescu din centrele artistice discuta

(fig. 5). Piesa este deosebit de importantă nu numai pentru că prelungește cariera zugravului cu aproape un deceniu față de cea mai timpurie lucrare atribuită, ci în primul rând pentru că atestă reședința sa în Lancrăm.

Celelalte piese puse pe seama sa, o reprezentare a lui *Iisus Hristos Mare Arhiereu și Învățător* (fig. 16) din grupul de icoane mutate din Lancrăm în colecția Episcopiei albauliene³² și un prăznicar cu sfinți de la biserica din Șibot³³, ajuns și el în colecția episcopală, sunt creații ale altor artiști. Vom reveni asupra lor.

Încheiem referirile la Ioan Costea cu atribuirea a încă cinci lucrări: o icoană a *Sfântului Gheorghe* deținută de Muzeul Național al Unirii din Alba Iulia (inv. Et. 12808), achiziție din 1968 de la Maria Cristea din Săsciori³⁴; o *Maică a Domnului cu Pruncul* care a aparținut bisericii din Brâznic (jud. Hunedoara) și care se află astăzi în colecția Protopopiatului Ortodox Orăștie³⁵; două icoane ilustrând grupul celor *40 de mucenici*, una păstrată în Lancrăm (fig. 7), cealaltă aparținând colecției Kessler³⁶, și o icoană ce ilustrează *Tăierea capului Sf. Ioan Botezătorul*, datată „[...]arie 20 [18]22” (fig. 4), păstrată și ea în Lancrăm, semnalată de Pavelescu³⁷ și atribuită de soții Dancu lui Petru Zugravul³⁸, al cărui atelier cei doi îl localizau „poate chiar la Lancrăm”³⁹. Cu această ultimă revizuire de paternitate este anulată orice legătură a celui din urmă cu Lancrăm, adevărata sa identitate – Petru din Topârcea – fiind deja lămurită de Ioana Cristache-Panait⁴⁰.

Dacă pentru Gheorghe Pavelescu cele mai vechi icoane ale Lancrămului erau cele semnate și datate de Nicolae Zugravul, pentru Juliana și Dumitru Dancu acest statut onorant l-au ocupat patru icoane cu fond alb, una dintre ele purtând semnătura artistului, redată abreviat „Ba[?] zug[rav]”, asupra întregirii numelui cei doi cercetători recunoscându-și neputința. Avându-i reprezentați pe *Sf. Dimitrie, Sf. Gheorghe, Sf. Ilie și Soborul Arhanghelilor*, icoanele, care se remarcă printr-un chenar înflorat și execuția impecabilă a fizionomiilor, au fost apreciate ca datând de la mijlocul secolului al XVIII-lea⁴¹.

Cel care a avut inițiativa completării lecturii a fost, se pare, Gelu-Mihai Hărdălău, care, fără nici un avertisment, îl introduce în repertoriul său de zugravi identificați pe teritoriul județului Alba pe „Barbu”, considerat activ în ultimul sfert al

³² Hărdălău 1983, 57.

³³ Hărdălău 1979, p. 625.

³⁴ Pentru ilustrație vezi *Transylvanian Review*, supl. 4/2011.

³⁵ Pentru ilustrație vezi Dumitran, Hegedűs, Rus 2011, fig. 136.

³⁶ Dancu, Dancu 1975, pl. 113.

³⁷ Pavelescu 1939-1942, p. 288.

³⁸ Dancu, Dancu 1975, p. 92.

³⁹ *Ibidem*, p. 90-91.

⁴⁰ Cristache-Panait 2003, p. 292.

⁴¹ Dancu, Dancu 1975, p. 86-88, cu ilustrarea a trei dintre ele. Cea de-a patra, *Sf. Ilie*, a fost publicată de Gheorghe Pavelescu, fără nici o mențiune asupra locației sau apartenenței la vreunul din centrele artistice discutate (Pavelescu 1939-1942, fig. 6).

secolului al XVIII-lea în Lancrăm⁴². Numele a fost consacrat în această formă de Marius Porumb, prin includerea în monumentalul său dicționar de pictură⁴³.

Într-o colecție particulară din Făgăraș se păstrează o icoană de mici dimensiuni cu reprezentarea *Sfântului Ioan Botezătorul*, a cărei execuție are numeroase similitudini cu icoanele de la Lancrăm, de unde, de altfel, a și fost achiziționată. În partea inferioară, ea păstrează și semnătura artistului: „Vasi[le] Zug[rav]”. Din păcate, compararea slovelor acestei semnături cu cele din icoana de la Lancrăm nu mai este posibilă. În Lancrăm se mai păstrează astăzi doar icoanele care îi reprezintă pe *Sfinții Dimitrie și Gheorghe* (fig. 10-11), iar semnătura s-a aflat pe icoana *Soborului Arhanghelilor*.

Totuși, șansa identificării iconarului nu este pierdută, deoarece imaginea publicată de Pavelescu a icoanei *Sfântului Ilie* și o altă icoană, a *Încoronării Fecioarei* (fig. 12), identificată într-o colecție particulară din Germania, conțin suficiente indicii pentru a recunoaște mâna lui Vasile Munteanu din Săliștea Sibiului. Numele său revine din nou, și din nou trebuie să amintim și de prăznicarele pictate pe lemn de la Lancrăm, care îi aparțin. Noutatea constă în faptul că acest artist nu a fost cunoscut până acum ca autor de icoane pe sticlă. Execuția lor impecabilă denotă însă experiență și atașament față de tehnica pictării pe dosul sticlei, iar succesul ca muralist și pictor de șevalet l-a putut impulsiona să caute noi forme de exprimare.

Icoanele semnate și cele care i se pot atribui⁴⁴ au un important cuvânt de spus în apariția picturii pe sticlă în Lancrăm, căci bordura lată cu ghirlande de flori care le caracterizează se regăsește și în icoanele lui Ioan Costea, este adevărat numai în cele atribuite, dar aceasta n-ar trebui să fie un impediment câtă vreme lucrările sale sunt atât de rare. Prezența echipei lui Vasile Munteanu în Lancrăm cândva în anii de început ai secolului al XIX-lea pentru pictarea prăznicarelor (fig. 13-15) și, desigur, și a altor comenzi pe care refacerile ulterioare ale bisericii le-au aruncat în neant, a putut oferi ocazia ca un tânăr localnic să-și descopere vocația artistică. Asemănările invocate de istorici între producția de icoane a centrului Lancrăm și a celui din Laz, pentru perioadele lor de început, își găsesc în sfârșit numitorul comun în persoana lui Vasile Munteanu din Săliște, alături de care s-a format și Savu⁴⁵ și poate chiar și Simion Poienaru⁴⁶.

⁴² Hărdălău 1981, p. 409; Hărdălău 1983, p. 57.

⁴³ Porumb 1998, p. 30.

⁴⁴ Includem aici și icoana *Maicii Domnului tronând, înconjurată de prooroci*, din colecția Avachian, atribuită de soții Dancu lui Ioan Costea. Vezi mai sus, nota 29.

⁴⁵ Rustoiu 2007, p. 23.

⁴⁶ Născut în august 1801 (cf. *ibidem*, p. 22), cea mai veche lucrare care îi poate fi atribuită poartă data 1816. Piesa se păstrează în colecția Pop din Gherla. Atribuirea este credibilă deoarece un an mai târziu, în 1817, semnătura „Simion Zugrav, Laz” apare pe o icoană păstrată în colecția Stancu-Spielhaupter din Loman. Cum Vasile Muntean este încă activ în 1817, ucenicia lui Simion Poienaru în atelierul său nu trebuie exclusă.

Am menționat c
și *Învățător* ajunsă în
Hărdălău a atribuit-o
artiștilor asociați cu
unui iconar deocamdată
în Lancrăm nu a putu

O icoană semn
Sfântului M[ucenic]
a fost apreciată de so
lea⁵⁰. Prezența semnă
a mai fost semnalat p

Necunoscută p
putem face referiri, u
doxe de Alba Iulia⁵¹
său, a cărui ampren
nasului, a fost un ic
lucrări care i se pot a
Topârcea și Nicolae
permite deocamdată
ca și anonimul care a
tot așa de bine cur
situații, impasul va p

Un artist cons
în 1921⁵². Bazați, p
Elisabeta Costea, cî
prezentat ca fiu al ic
atestă, însă, că Ilie a
Conform afirmațiilo
din Lancrăm au fo
Adormirea Maicii L
găsit-o când și-au f

⁴⁷ Inv. 492.

⁴⁸ Hărdălău 1983, 57.

⁴⁹ Vezi *Transylvanian R*

⁵⁰ Dancu, Dancu 1975, p.

⁵¹ Inv. 487.

⁵² Pavelescu 1939-1942.

⁵³ Dancu, Dancu 1975, p.

⁵⁴ Purcar-Rustoiu 2000,

⁵⁵ Dancu, Dancu 1975, p.

⁵⁶ Pavelescu 1939-1942

⁵⁷ Dancu, Dancu 1975, p.

Am menționat deja icoana cu reprezentarea lui *Iisus Hristos Mare Arhiereu și Învățător* ajunsă în colecția Arhiepiscopiei de Alba Iulia⁴⁷, pe care Gelu-Mihai Hărdălău a atribuit-o lui Ioan Costea⁴⁸ (fig. 16). Analiza recentă a activității artiștilor asociați cu Lancrămul a impus revizuirea acestei atribuirii în favoarea unui iconar deocamdată anonim, foarte prolific și talentat, dar a cărui localizare în Lancrăm nu a putut fi deocamdată stabilită cu certitudine⁴⁹.

O icoană semnată în latină „Pinxit Greg[orius] Papp”, în vreme ce tema – *S[ffântul] M[ucenic] Th [!?] Teodor* – este redată cu caractere chirilice (fig. 17), a fost apreciată de soții Dancu ca datând din prima jumătate a secolului al XIX-lea⁵⁰. Prezența semnăturii latine presupune însă o execuție mai târzie. Autorul nu a mai fost semnalat până acum cu alte lucrări.

Necunoscută până acum specialiștilor, ultima icoană pe sticlă la care mai putem face referiri, un *Prohod al lui Iisus* ajuns în colecția Arhiepiscopiei Ortodoxe de Alba Iulia⁵¹ (fig. 18), se dovedește extrem de dificil de atribuit. Autorul său, a cărui amprentă personală poate fi considerată forma evazată a vârfului nasului, a fost un iconar harnic, dar care nu a semnat niciuna din numeroasele lucrări care i se pot atribui. Prin colorit, el pare să graviteze în jurul lui Petru din Topârcea și Nicolae din Ludoș, dar analiza grupului de piese avut în vedere nu permite deocamdată nici măcar întrezărirea unei locații a atelierului său. La fel ca și anonimul care a pictat icoana ilustrată aici ca fig. 16, ar putea fi un localnic tot așa de bine cum ar putea fi originar din Mărginimea Sibiului. În ambele situații, impasul va putea fi depășit doar după descoperirea unor icoane semnate.

Un artist consacrat al Lancrămului este Ilie Costea, ultimul iconar, decedat în 1921⁵². Bazați, probabil, pe informații oferite în 1972 de fiica acestuia, Elisabeta Costea, căsătorită Savu, cercetătorii Juliana și Dumitru Dancu l-au prezentat ca fiu al iconarului Ioan Costea, născut în 1835⁵³. Evidențele parohiale atestă, însă, că Ilie a fost fiul dascălului Petru Costea și că s-a născut în 1852⁵⁴. Conform afirmațiilor fiicei sale, el a pictat pe sticlă, lemn și tablă⁵⁵. În biserica din Lancrăm au fost semnalate ca pictate de el o icoană pe sticlă ilustrând *Adormirea Maicii Domnului*, datată 1877⁵⁶, piesă pe care soții Dancu nu au mai găsit-o când și-au făcut cercetarea⁵⁷, singurele urme ale artistului identificate de

⁴⁷ Inv. 492.

⁴⁸ Hărdălău 1983, 57.

⁴⁹ Vezi *Transylvanian Review*, supl. 4/2011.

⁵⁰ Dancu, Dancu 1975, p. 92.

⁵¹ Inv. 487.

⁵² Pavelescu 1939-1942, p. 288, unde se afirmă că avea 80 de ani.

⁵³ Dancu, Dancu 1975, p. 92.

⁵⁴ Purcar-Rustoiu 2000, p. 320.

⁵⁵ Dancu, Dancu 1975, p. 93.

⁵⁶ Pavelescu 1939-1942, p. 288.

⁵⁷ Dancu, Dancu 1975, p. 92.

ei fiind refacerea din 1898 a icoanei *Sfântului Teodor Tiron* pictată în 1831 de Ioan Costea (fig. 6) și trei cruci de lemn: una semnată și datată 1913, pe care le-a arătat-o Elisabeta Savu, și alte două aflate în posesia parohiei, dintre care una semnată și datată 1888⁵⁸. Alte două cruci semnate și datate în 1888 și 1916 au fost publicate recent⁵⁹. În contextul unei asemenea penurii a ilustrației, orice nouă descoperire se dovedește o revelație. Ea a fost oferită de una din micuțele icoane-prăznicar pictate pe lemn de Vasile Munteanu de mai multe ori invocate în acest studiu și doar colateral amintite anterior de soții Dancu⁶⁰.

De dimensiuni foarte mici (21 x 15,5 cm), zugrăvite pe ambele fețe, cu o stare de conservare astăzi extrem de precară, se pare că ele erau deja grav deteriorate și la 1888, când Ilie Costea a fost solicitat pentru o „restaurare”. Intervenția sa este vizibilă pe toate cele trei piese care au supraviețuit, dar în procente diferite. Pe cea mai afectată de trecerea timpului scenele s-au șters aproape cu totul. Știm că a avut reprezentate „Stretenia și Blagoveștenia” doar din însemnarea notată cu vopsea neagră pe ramă de Ilie Costea. Celei de-a doua îi lipsesc toate baghetele ramei, dar pictura este încă în bună stare (fig. 14-15). Neavând de ce interveni, Ilie Costea s-a limitat la notarea pe grosimea panoului a scenelor, „Nașterea lui Hs și Botezul”, la fel ca și în cazul icoanei precedente. Cea de-a treia păstrează fragmentar pictura de pe o față și a fost integral repictată pe partea opusă. Și pe laturile acesteia Ilie Costea a notat cu vopsea neagră temele ilustrate: „Duminica Floriilor și Învierea”, iar cu vopsea roșie a marcat propria sa contribuție: „Zugrăv[ită] de Ilie Costea, 1888, 22/[...]”, pe o latură, și „1888, de Ilie Costea”, pe o altă latură. Reprezentarea pe care și-o asumă este cea a *Învierii* (fig. 19), cu chipurile desenate sumar dar expresiv, aidoma celor de pe cruci. O asocierea a fizionomiilor cu ceva cunoscut din pictura pe sticlă este însă extrem de dificilă și prematură.

Ultimele icoane din zestrea bisericii din Lancrăm la care mai putem face referire directă sunt două piese pictate pe lemn de zugravii din Laz: o *Maica Domnului cu Pruncul* datată 1850, atribuibilă lui Simion Poienaru⁶¹, și o imagine a *Sfântului Haralambie* semnată de Toma Poienaru, datată 1865⁶² (fig. 20). O pereche a icoanei de la 1850 – dacă îi dăm crezare lui Gheorghe Pavelescu, a fost „Muierea care se ferește de bărbat să nu aibă prunci”⁶³, reprezentare cu totul neobișnuită pentru o icoană pe lemn, pe care, personal, nu am întâlnit-o decât ca detaliu în amplele ansambluri murale ilustrând *Judecata de apoi*.

⁵⁸ *Ibidem*, p. 92-93.

⁵⁹ Nicolae, Rustoiu, Dumitran 2010, p. 114, 226.

⁶⁰ Dancu, Dancu 1975, p. 88-89.

⁶¹ Pavelescu 1939-1942, p. 288 (atribuită lui Ioan Costea); Hărdălău 1981, p. 410 (atribuită lui Ioan Morar); Fleșer, Rustoiu, Dumitran 2005, p. 74; Rustoiu 2007, p. 156, 215, fig. 25.

⁶² Dancu, Dancu 1975, p. 98-99; Hărdălău 1981, p. 411; Rustoiu 2007, p. 155.

⁶³ Pavelescu 1939-1942, p. 288 (atribuire Ioan Costea).

Icoanele bis
le-au cercetat mai
informații pentru s
lui Gheorghe Pave
unii au aparținut
dovedește această
acest grup face pa
din Ludoș și care
practicării picturii
zugrăvite pe lemn
importante și pent
pictor pentru nou
mare succes pe V:

Lancrăm chur
very precious source
Transylvania. Gheorg
workshop, some of t
which proves that thi
only icon known, wh
1787, helps to the es
Romanians from Tra
from Sălișteia Sibiu
unpresumed until no
that promoted it with

- Fig. 1. - Nicolae from
Transylvania
Fig. 2. - Nicolae from
History, Cluj
Fig. 3. - Nicolae from
History, Cluj
Fig. 4. - Ioan Costea
from Lancrăm
Fig. 5. - Ioan Cost
Archbishopry
Fig. 6. - Ioan Costea

*

Icoanele bisericii din Lancrăm, atât de importante în viziunea celor care le-au cercetat mai înainte, se dovedesc în continuare o sursă foarte prețioasă de informații pentru studiul fenomenului artistic românesc din Transilvania. Intuiția lui Gheorghe Pavelescu a fost corectă: în Lancrăm a existat un atelier de iconari, unii au aparținut familiei Costea, și singura piesă descoperită până acum care dovedește această locație aparține grupului discutat aici. De asemenea, tot din acest grup face parte singura icoană cunoscută care poartă semnătura lui Nicolae din Ludoș și care, prin datarea 1787, ajută la stabilirea vechimii și a geografiei practicării picturii pe sticlă de către românii din Transilvania. La fel icoanele zugrăvite pe lemn și pe sticlă de Vasile Munteanu din Săliștea Sibiului, care sunt importante și pentru revelarea preocupărilor – nebănuite până acum – ale acestui pictor pentru noua tehnică și pentru formarea iconarilor care au promovat-o cu mare succes pe Valea Sebeșului.

LANCRĂM CHURCH'S ICONS

ABSTRACT

Lancrăm church's icons, so important in the vision of those that studied before, still prove a very precious source of information for the study of the Romanian artistic phenomenon from Transylvania. Gheorghe Pavelescu's intuition was correct: in Lancrăm existed a icon painting workshop, some of them belonged to Costea family and the only piece discovered until now, which proves that this location belongs to the group discussed here. Also, to this group belongs the only icon known, which keeps the signature of Nicolae from Ludoș and which, by the datation of 1787, helps to the establishment of the age and geography of glass-icon painting practiced by the Romanians from Transylvania. Also the icons painted on wood and glass by Vasile Munteanu from Săliștea Sibiului, which are important for the pointing out of the preoccupation as well-unpresumed until now- of this painter for the new technic and for the training of the icon painters that promoted it with great success on the Valley of Sebeș.

EXPLANATION OF FIGURES

- Fig. 1. - Nicolae from Ludoș, *The falling asleep of the Mother of God*, 1787 (National Museum of Transylvanian History, Cluj-Napoca, inv. F 3).
- Fig. 2. - Nicolae from Ludoș, *Ascension of Jesus Christ*, [1787] (National Museum of Transylvanian History, Cluj-Napoca, inv. F 8).
- Fig. 3. - Nicolae from Ludoș, *Saint John the Baptizer*, [1787] (National Museum of Transylvanian History, Cluj-Napoca, inv. F 26).
- Fig. 4. - Ioan Costea (attribution), *The cut off of the head of Saint John the Baptizer*, 1822 (church from Lancrăm).
- Fig. 5. - Ioan Costea, *The Lamentation of Jesus*, Lancrăm, 1823 (collection of the Orthodox Archbishopry of Alba Iulia, inv. 489).
- Fig. 6. - Ioan Costea (attribution), *Saint Theodore Tyro*, 1831 (church from Lancrăm).

- Fig. 7. - Ioan Costea (attribution), *The 40 Saint Martyrs*, first half of the 19th century church from Lancrăm.
- Fig. 8. - Ioan Costea (attribution), *The Mother of God surrounded by Prophets*, (church from Lancrăm).
- Fig. 9. - Ioan Costea, *Jesus Christ Great High Priest and Teacher*, 1841 (church from Lancrăm).
- Fig. 10. - Vasile Munteanu (attribution), *Saint martyr Demeter*, beginning of the 19th century (church from Lancrăm).
- Fig. 11. - Vasile Munteanu (attribution), *Saint George*, beginning of the 19th century (church from Lancrăm).
- Fig. 12. - Vasile Munteanu (attribution), *The crowning of the Virgin*, beginning of the 19th century (private collection).
- Fig. 13. - Vasile Munteanu (attribution), *Palm Sunday*, beginning of the 19th century (church from Lancrăm).
- Fig. 14. - Vasile Munteanu (attribution), *The birth of Jesus Christ*, beginning of the 19th century (church from Lancrăm).
- Fig. 15. - Vasile Munteanu (attribution), *The Baptism of Jesus*, beginning of the 19th century (church from Lancrăm).
- Fig. 16. - Anonymous, *Jesus Christ Great High Priest and Teacher*, Lancrăm (collection of the Orthodox Archbishopry of Alba Iulia, inv. 492).
- Fig. 17. - Grigore Papp, *Saint Theodore Tyro*, beginning of the 19th century (church from Lancrăm).
- Fig. 18. - Anonymous, *The Lamentation of Jesus*, cca 1800 (Orthodox Archbishopry of Alba Iulia, inv. 487).
- Fig. 19. - Ilie Costea, *Resurrection of Jesus*, 1888 (church from Lancrăm).
- Fig. 20. - Toma Poienaru from Laz, *Saint Haralambos*, 1865 (church from Lancrăm).

Abrevieri bibliografice

- Cristache-Panait 2003 - Ioana Cristache-Panait, *Zugravul Petru de la Topârcea (județul Sibiu)*, în vol. *Artă, istorie, cultură. Studii în onoarea lui Marius Porumb*, Cluj-Napoca, 2003.
- Dancu, Dancu 1975 - Juliana Dancu, Dumitru Dancu, *Pictura țărănească pe sticlă*, Editura Meridiane, București, 1975.
- Dancu, Dancu 1982 - Juliana Dancu, Dumitru Dancu, *Hinterglasmalerei in Rumänien*, București, 1982.
- Dumitran, Hegedüs, Rus 2011 - Ana Dumitran, Hegedüs Enikő, Vasile Rus, *Fecioarele înlăcrimate ale Transilvaniei. Prelimiarii la o istorie ilustrată a toleranței religioase*, Editura Altip, Alba Iulia, 2011.
- Fleşer, Rustoiu, Dumitran 2005 - Gheorghe Fleşer, Ioana Rustoiu, Ana Dumitran, *Biserici românești de zid din județul Alba (I). Protopopiatul Ortodox Sebeș*, Editura Altip, Alba Iulia, 2005.
- Golescu 1945 - Maria Golescu, „Icoana pe sticlă a zugravului Ioniță ot Brașov“, în *Buletinul Comisiunii Monumentelor Istorice*, XII, 1945.
- Hamat 1996 - Alexandru Hamat, *Contribuții la cunoașterea zugravilor icoanelor pe sticlă în veacul al XVIII-lea din Transilvania*, în *Revista Muzeelor*, 2, 1996.
- Hărdălău 1979 - Gelu-Mihai Hărdălău, *Zugravi și icoane pe sticlă în județul Alba*, în *Apulum*, XVII, 1979.
- Hărdălău 1981 - Gelu-Mihai Hărdălău, *Școli de zugravi pe raza Eparhiei de Alba Iulia*, în *Îndrumător Pastoral*, V, 1981.
- Hărdălău 1983 - Gelu-Mihai Hărdălău, *Icoane pe sticlă și lemn în colecția Episcopiei Ortodoxe de Alba Iulia*, în *Îndrumător Pastoral*, VII, 1983.
- Hărdălău, Grosu 1978 - Gelu-Mihai Hărdălău, Virgil Grosu, *Centre de iconari din județul Alba*, în *Îndrumător Pastoral*, II, 1978.



Fig.
(Muze



Fig. 1. – Nicolae din Ludoș, *Adormirea Maicii Domnului*, 1787
(Muzeul Național de Istorie al Transilvaniei, Cluj-Napoca, inv. F 3).



Fig. 2. – Nicolae din Ludoș, *Înălțarea lui Iisus*, [1787]
(Muzeul Național de Istorie al Transilvaniei, Cluj-Napoca, inv. F 8).

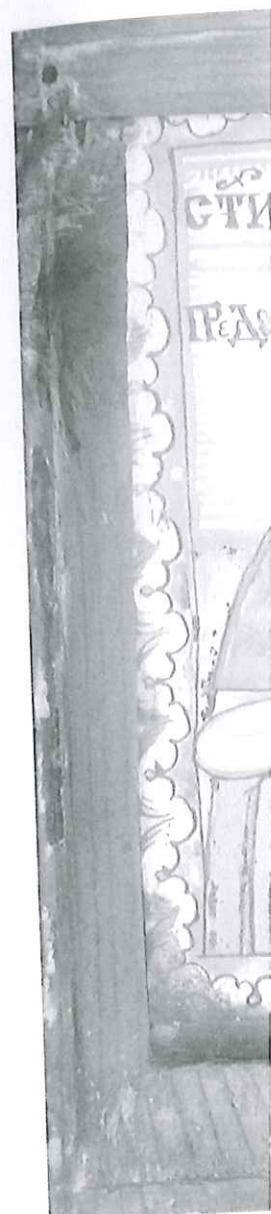


Fig.
(Muzeul



Fig. 3. – Nicolae din Ludoș, *Sfântul Ioan Botezătorul*, [1787]
(Muzeul Național de Istorie al Transilvaniei, Cluj-Napoca, inv. F 26).

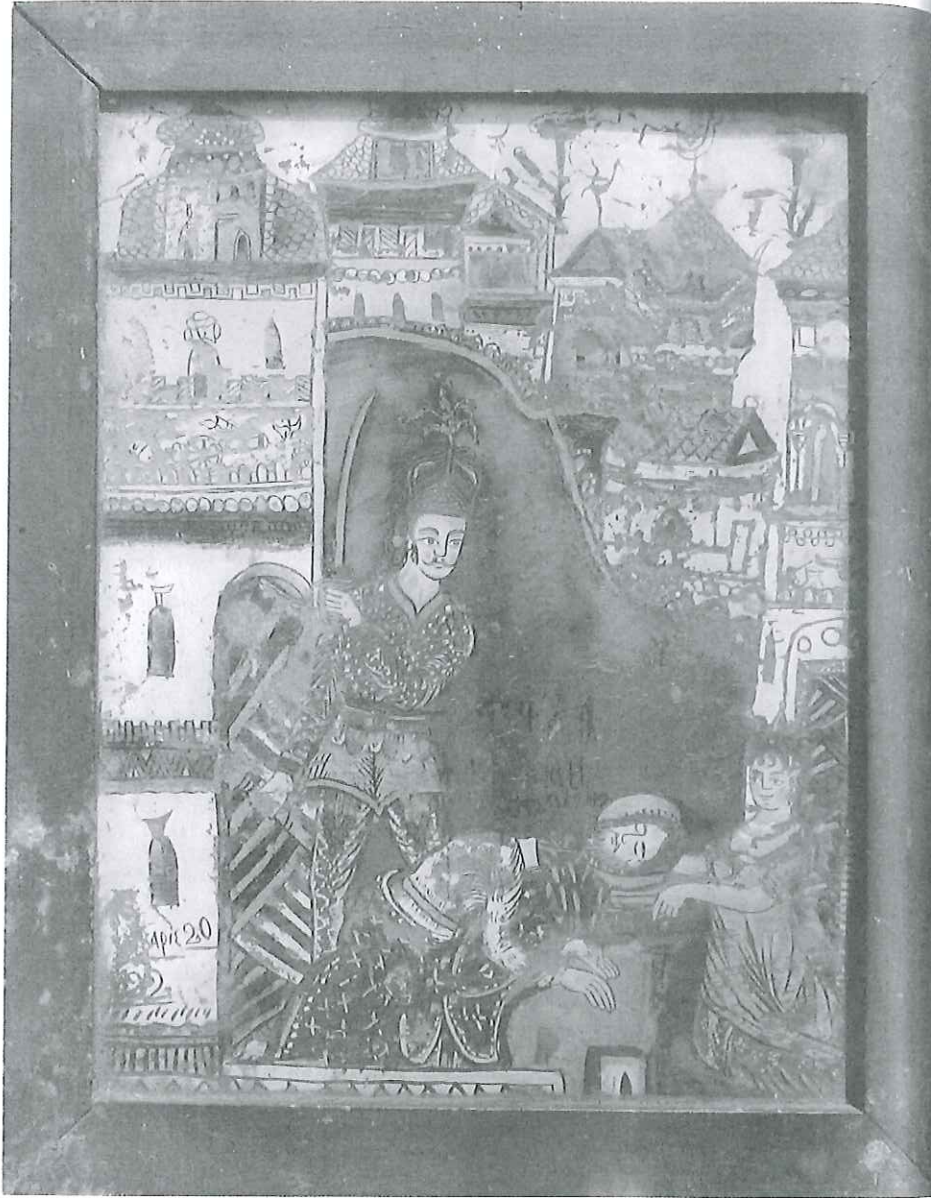
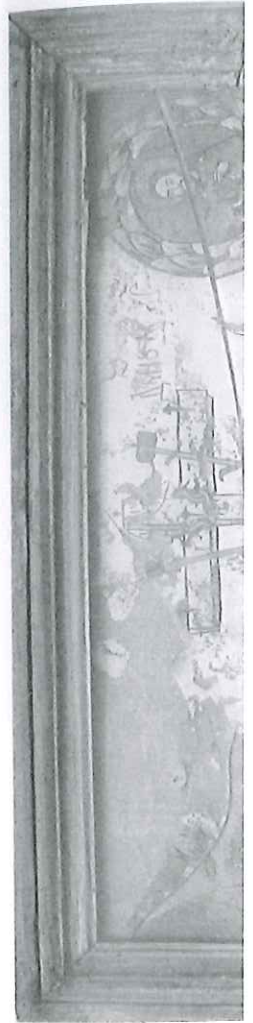


Fig. 4. – Ioan Costea (atribuire), *Tăierea capului Sfântului Ioan Botezătorul*, 1822 (biserica „Adormirea Maicii Domnului”, Lancrăm).



Fig



Fig. 5. – Ioan Costea, *Prohodul lui Iisus*, Lancrăm, 1823
(Arhiepiscopia Ortodoxă de Alba Iulia, inv. 489).

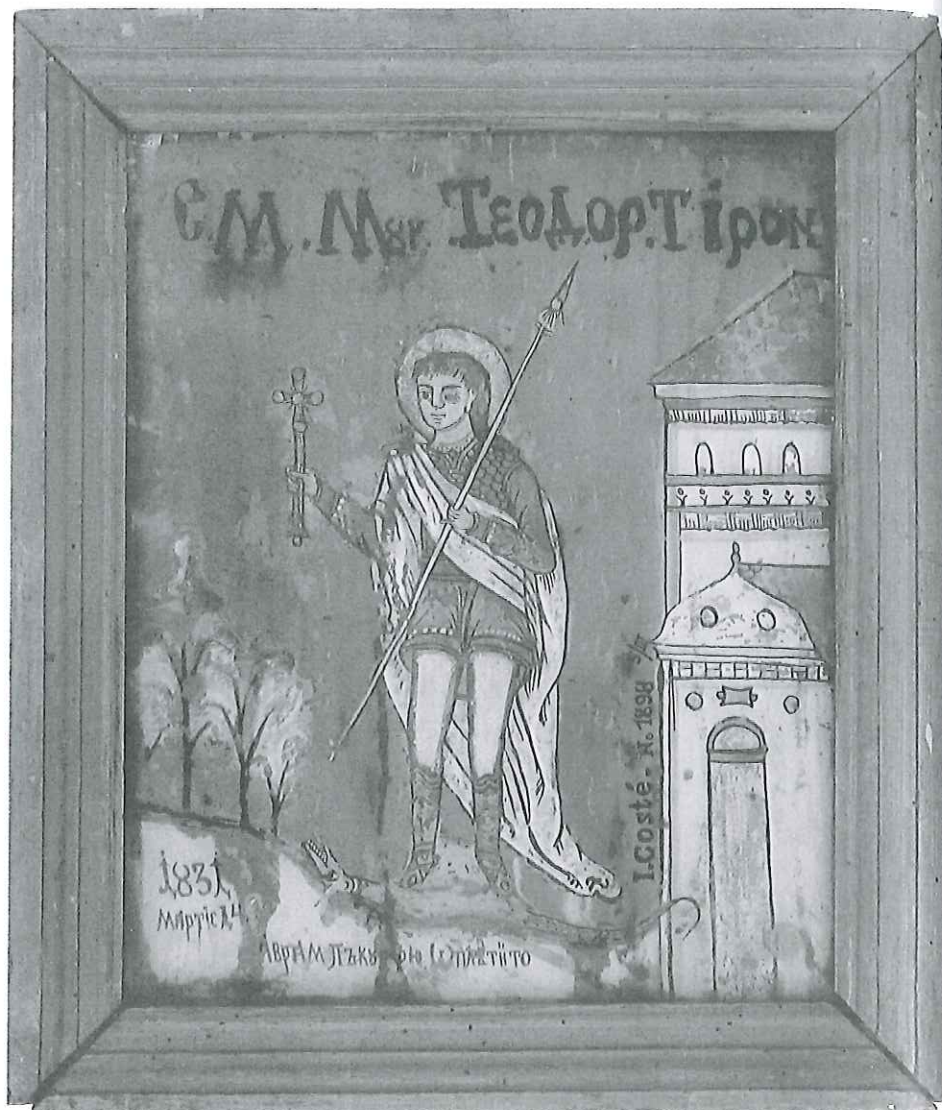


Fig. 6. – Ioan Costea (atribuire), *Sfântul Mare Mucenic Teodor Tiron*, 1831
(biserica „Adormirea Maicii Domnului”, Lancrăm).

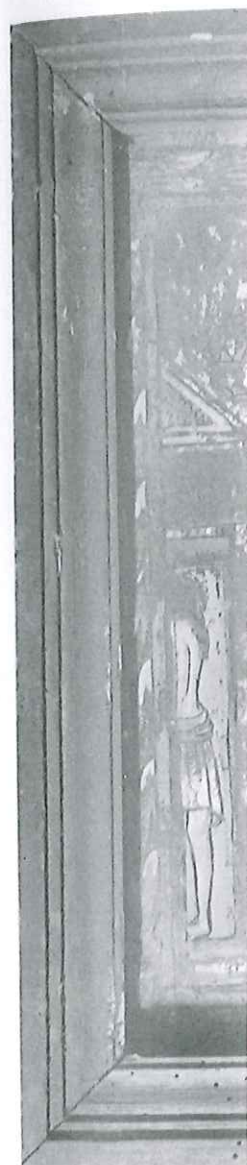


Fig. 7. – Ioan Cos

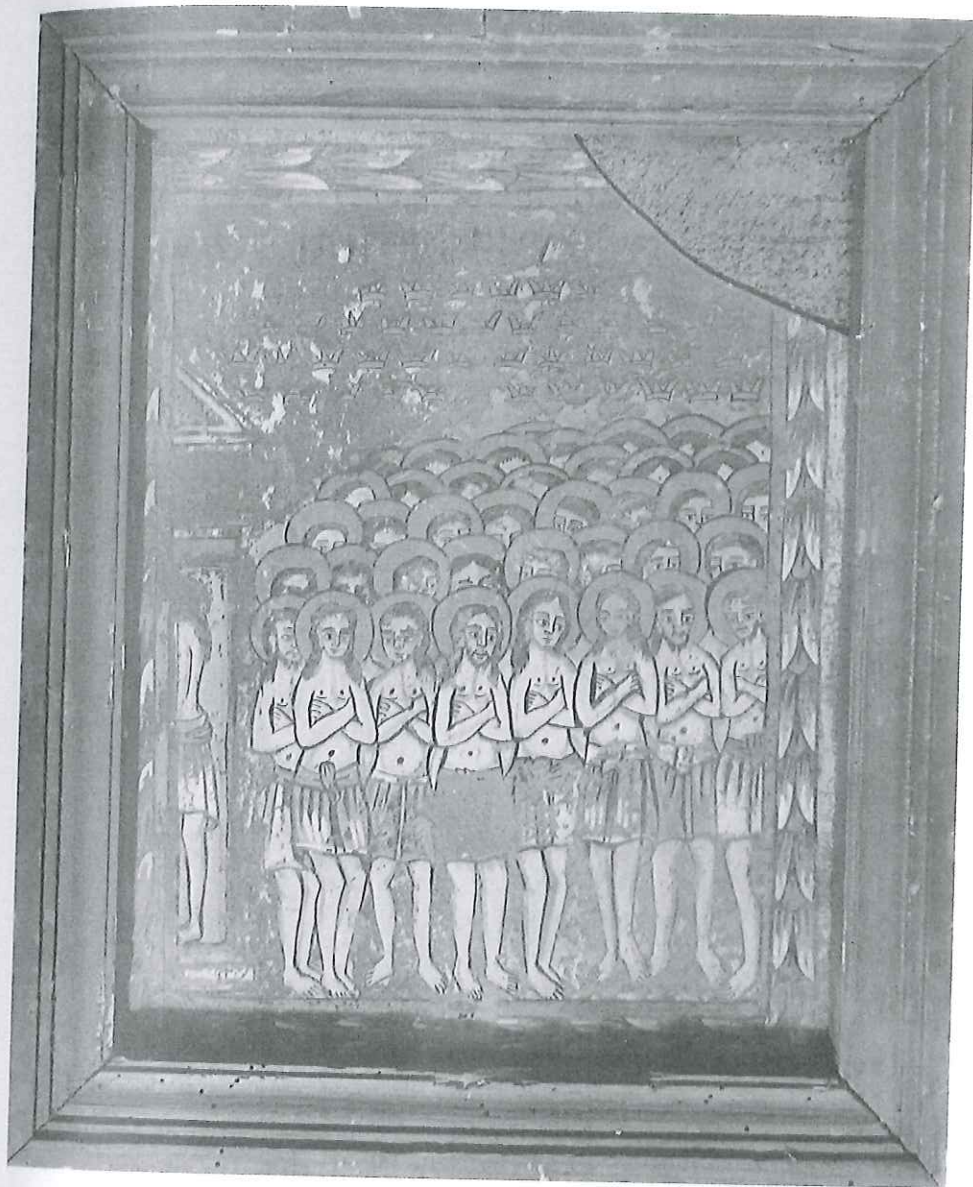


Fig. 7. – Ioan Costea (atribuire), *Sfinții 40 de mucenici*, prima jumătate a secolului XIX (biserica „Adormirea Maicii Domnului”, Lancrăm).



Fig. 8. – Ioan Costea (atribuire), *Maica Domnului cu Pruncul înconjurată de prooroci*, (biserica „Adormirea Maicii Domnului”, Lancrăm).

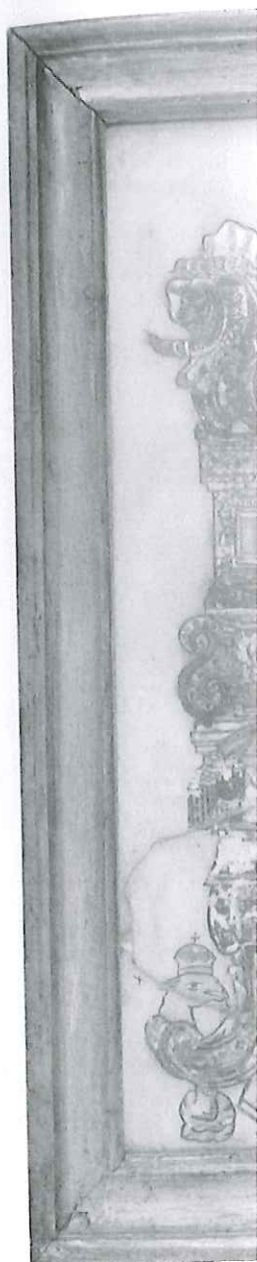


Fig. 9. –



Fig. 9. – Ioan Costea, *Isus Hristos Mare Arhiereu și Învățător*, 1841
(biserica „Adormirea Maicii Domnului”, Lancrăm).



Fig. 10. – Vasile Munteanu (atribuire), *Sfântul Mucenic Dimitrie*, începutul secolului XIX (biserica „Adormirea Maicii Domnului”, Lancrăm).



Fig. 11. – Vasile Munteanu (atribuire), *Sfântul Mucenic Dimitrie*, începutul secolului XIX (biserica „Adormirea Maicii Domnului”, Lancrăm).



Fig. 11. – Vasile Munteanu (atribuire), *Sfântul Gheorghe*, începutul secolului XIX
(biserica „Adormirea Maicii Domnului”, Lancrăm).

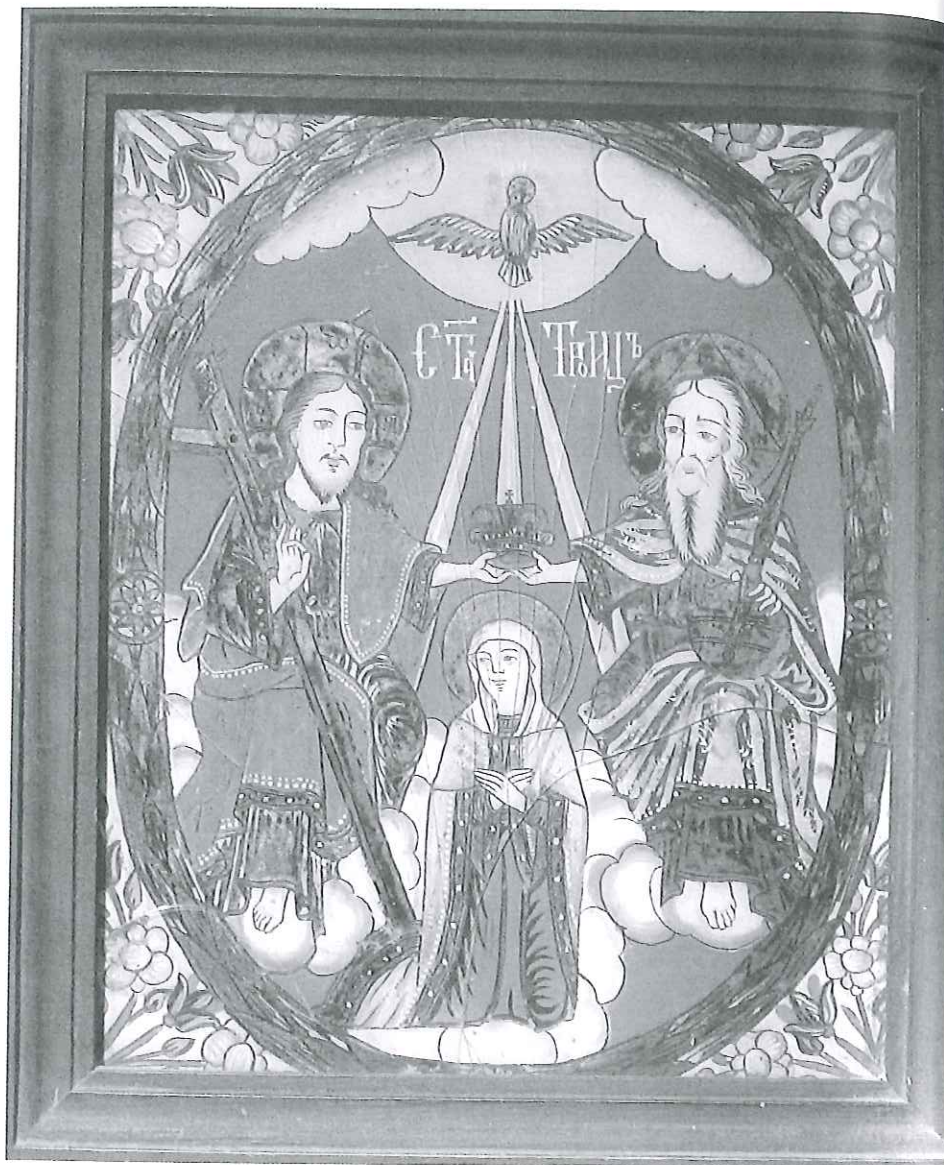


Fig. 12. – Vasile Munteanu (atribuire), *Încoronarea Fecioarei*, începutul secolului XIX (colecție particulară).



Fig. 13. – Vasil



Fig. 13. – Vasile Munteanu (atribuire), *Duminica Florilor*, începutul secolului XIX (biserica „Adormirea Maicii Domnului”, Lancrăm).



Fig. 14. – Vasile Munteanu (atribuire), *Nașterea lui Iisus*, începutul secolului XIX (biserica „Adormirea Maicii Domnului”, Lancrăm).



Fig. 15. – Vasile Munteanu (atribuire), *Nașterea lui Iisus* (bis)



Fig. 15. – Vasile Munteanu (atribuire), *Botezul lui Iisus*, începutul secolului XIX (biserica „Adormirea Maicii Domnului”, Lancrăm).



Fig. 16. – Anonim, *Iesus Hristos Mare Arhiereu și Învățător*, mijlocul secolului XIX (colecția Arhiepiscopiei Ortodoxe de Alba Iulia, inv. 492).



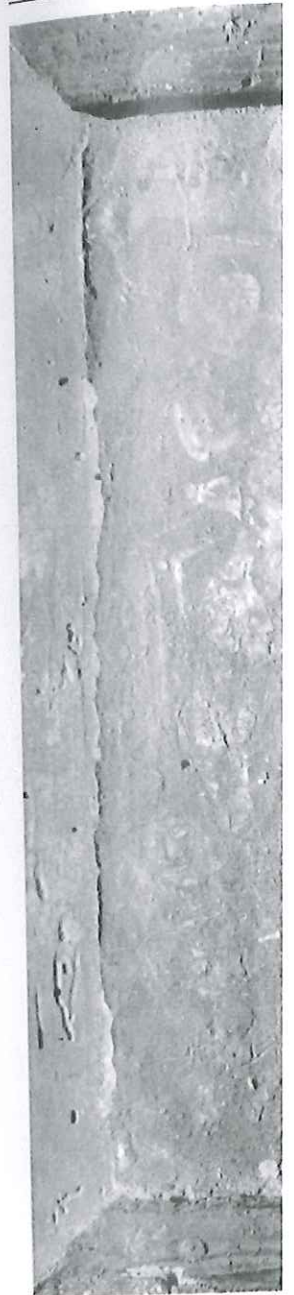
Fig. 17. – Gr
(bis



Fig. 17. — Grigore Papp, *Sfântul Teodor Tiron*, începutul secolului XIX (biserica „Adormirea Maicii Domnului”, Lancrăm).



Fig. 18. – Anonim, *Prohodul lui Iisus*, cca 1800
(Arhiepiscopia Ortodoxă de Alba Iulia, inv. 487).



(b)



Fig. 19. – Ilie Costea, *Învierea lui Iisus*, 1888
(biserica „Adormirea Maicii Domnului”, Lancrăm).



Fig. 20. – Toma Poienaru din Laz, *Sfântul Mucenic Haralambie*, 1865
(biserica „Adormirea Maicii Domnului”, Lancrăm).

Icoanele bisericii din La

- Meteş 1964 - Ştefan Me
Transilvani
Muşlea 1995 - Ion Muşle
Bucureşti, I
Nicolae, Rustoiu, Dumitru
moniul spir
Pavelescu 1939-1942 - G
românii din
Porumb 1998 - Marius P
XIII-XVIII,
Purcar-Rustoiu 2000 - Ioa
icoane din
Rustoiu 2007 - Ioana Rus
Roşca 2010 - Simona Te
clujene, Cl

Cuvinte-cheie: icoană pe
Ilie Costea

Keywords: glass icon, 6
Costea, Pe

- Meteș 1964 - Ștefan Meteș, *Zugravii și icoanele pe hârtie (xilografuri-stampe) și sticlă din Transilvania*, în *Biserica Ortodoxă Română*, nr. 7-8, 1964.
- Mușlea 1995 - Ion Mușlea, *Icoanele pe sticlă și xilografurile țărănilor români din Transilvania*, București, 1995.
- Nicolae, Rustoiu, Dumitran 2010 - Jan Nicolae, Ioana Rustoiu, Ana Dumitran, *Crucea în patrimoniul spiritual al județului Alba*, Alba Iulia, 2010.
- Pavelescu 1939-1942 - Gheorghe Pavelescu, *Contribuții pentru cunoașterea picturii pe sticlă la românii din Transilvania*, în *Apulum*, I, 1939-1942.
- Porumb 1998 - Marius Porumb, *Dicționar de pictură veche românească din Transilvania. Sec. XIII-XVIII*, Editura Academiei Române, București, 1998.
- Purcar-Rustoiu 2000 - Ioana Purcar-Rustoiu, *Câteva considerații asupra genealogiei zugravilor de icoane din Lancrăm (județul Alba)*, în *Apulum*, XXXVII/2, 2000.
- Rustoiu 2007 - Ioana Rustoiu, *Icoanele Lazului*, Alba Iulia, 2007.
- Roșca 2010 - Simona Teodora Roșca, *Icoana pe sticlă din Transilvania (sec. XVIII-XX)*, Tradiții clujene, Cluj-Napoca, 2010.

Cuvinte-cheie: icoană pe sticlă, pictură pe sticlă, pictor anonim, Laz, Sebeș, Sibiu, Ioan Costea, Ilie Costea, Petru din Topârcea, Nicolae din Ludoș.

Keywords: glass icon, glass painting, anonymous painter, Laz, Sebeș, Sibiu, Ioan Costea, Ilie Costea, Petru from Topârcea, Nicolae from Ludoș.